



**PROJECTE EDUCATIU DE CENTRE**  
**LA SALLE MONTCADA**

## **1. EL CENTRE DOCENT**

### **1.1. La Institució: La Salle**

La Salle Montcada és un centre que pertany a la Institució dels Germans de les Escoles Cristianes (La Salle). i, d'acord amb el aquest ideari, és un centre de confessionalitat religiosa catòlica.

La Salle, en el sentit més genèric de la paraula "institució", és un patró de comportament, com una guia que s'ofereix a la societat i que s'imposa sobre les conductes individuals. Tanmateix, hi hem d'afegir el sentit d'institució "educativa", configurada amb valor diferencial, amb una finalitat inclusiva envers els seus integrant com a membres útils culturalment i socialment per a la comunitat, de manera que l'educació serveix de vehicle d'organització social i contribueix al progrés social. I hi hem d'afegir el valor d'institució "cristiana", fomentant els valors morals i cristians que han de regular vida personal, familiar i social dels seus integrants dins la societat.

En els més de 330 anys de la història, La Salle es arreu del món amb més de mil centres escolars i 73 centres universitaris. El nombre d'alumnes supera el milió. A Catalunya, La Salle té un total de 25 centres i 23.000 alumnes.

La missió de La Salle és l'educació humana dels nens i els joves, especialment els més pobres. Les seves preguntes i les seves necessitats fan néixer les respostes des de l'escola, des de les persones i en el si d'una comunitat educativa, també amb les famílies. La Missió Educativa és un repte compartit entre germans i seglars que encarem junts des de diverses realitats, però amb una identitat comuna, per tal de que el nostre projecte s'adapti a l'entorn, a la societat i a les persones que el formen.

Com deia Francesc Torralba, el més important d'una Institució és la seva "identitat", allò que la defineix. I, encara que la identitat neix de la narrativa, cal extreure'n els ideals, a partir del qual naixerà l'ideari, el qual ha de ser actualitza i donat a conèixer. Això, a banda dels altres elements que defineixen la identitat, com és el "modus operandi" i allò

que identifica més la identitat, la "imatge exterior". És important ser coherent amb la imatge i l'ideari i, per tant, cal pensar i definir molt bé quina imatge es vol transmetre ( i cal saber quina imatge en té la gent.

La identitat de La Salle està definida en el Caràcter Propi, document que defineix els seus objectius i la seva manera de fer i que singularitza La Salle respecte d'altres Institucions educatives.

## **1.2. El Caràcter Propi de La Salle**

### **Origen de l'Escola de La Salle. Identitat i missió**

Les Obres Educatives La Salle reben el seu nom de Sant Joan Baptista de La Salle, el qual, a finals del segle XVII, es va associar amb uns mestres per mantenir escoles dedicades als nens pobres. Amb ells va fundar l'Institut dels Germans de les Escoles Cristianes.

Tota Obra Educativa La Salle treballa en xarxa amb les altres obres que comparteixen el mateix projecte.

La Salle fonamenta la seva acció educativa en la concepció cristiana de la persona i del món i participa de la missió evangelitzadora de l'Església Catòlica: el centre és la persona; l'horitzó que l'orienta és Jesús i el seu Evangeli.

La missió de l'escola lasal•liana és l'educació humana i cristiana dels nens i joves, amb una sensibilitat especial envers aquells que més ho necessiten.

El Projecte Educatiu Lasal•lià està al servei de la societat, per una societat més justa i solidària i compromesa.

Tota obra lasal•liana duu a terme la seva acció educativa arrelada en la realitat, la cultura, els costums i les tradicions del lloc on s'ubica. Entén la diversitat com a element que enriqueix la Comunitat.

### **Estil educatiu**

La Salle creu en els valors que estan presents en la seva tradició i que segueixen configurant la seva proposta educativa: responsabilitat, creativitat, justícia, convivència, interioritat i transcendència, juntament amb altres valors que complementen i completen l'acció educativa.

La Proposta educativa de La Salle suscita la responsabilitat, ajudant els nens i els joves a descobrir el sentit de l'esforç, del deure, de l'assumpció del treball com a enriquiment de la pròpia persona i com a aportació valuosa a la societat; desenvolupa la creativitat, contribuint al creixement personal estimulant la capacitat de creació; estimula la convivència, impulsant l'acceptació mútua, la cooperació, la sensibilitat davant les diverses realitats que ens envolten, el respecte de les opinions i de tota creença, idea, costum o realitat personal, especialment en la societat multicultural i multireligiosa actual; promou la justícia, convertint els joves en persones i ciutadans responsables, que col·laborin individualment i col·lectivament en accions socials; cultiva la interioritat, creant un projecte de vida en el qual formin un tot harmònic les idees, la dimensió corporal, les emocions, les creences, els valors i els comportaments; obre a la transcendència, descobrint la vivència de l'experiència creient i el compromís cristià en l'Església des de l'Evangelí i els valors de Jesús de Natzaret.

La finalitat de les Obres Educatives de La Salle és l'evangelització, l'educació en la Fe, educant en l'evangelització i evangelitzant en l'educació. La Pastoral esdevé un projecte que dóna sentit i coherència al marc educatiu de les obres La Salle i la finalitat del qual és acompanyar en el procés de ser i de fer-se persona: la recerca del sentit de la vida.

La pastoral lasal·liana proposa els valors de fe, fraternitat i servei a través de la proximitat, la personalització, l'acompanyament i el compromís amb els necessitats, partint de l'humanisme cristià i dels valors de l'Evangelí, en comunió amb l'Església local i universal, cercant la construcció d'un món més fratern, solidari, just i pacífic dins d'una societat cada cop més plural.

La Pastoral es definirà com una experiència, a través dels moments intensos de celebració de la fe, una fe compartida que comunica l'experiència de manera significativa i una fe encarnada en cada itinerari vital.

El camí que ha de recórrer un projecte educatiu evangelitzador té un nom: comunitat. En realitat, meta i camí coincideixen en la comunitat. La comunitat representa el contingut i el mètode del projecte educatiu, el qual inclou viure el servei, les accions solidàries, les iniciatives de voluntariat, els camps de treball... neixen i creixen com a respostes acompanyades en el procés de creixement i maduració dels nens, joves i adults, i faciliten reptes de compromís personal.

Pel que fa a l'estil pedagògic cal destacar-ne la coherència i la renovació, cercant la qualitat educativa, la resposta a les necessitats dels alumnes, el rigor científic, el treball cooperatiu, l'autonomia responsable i la sintonia amb el avenços tecnològics i les metodologies didàctiques més eficaces, juntament amb el foment de la formació, l'actualització permanent i la creativitat del professorat per a respondre als reptes educatius amb total professionalitat, sentit d'equip i eficàcia docent. Es tracta d'una educació centrada en la persona, amb l'acompanyament en el seu procés d'aprenentatge que condueixi al desenvolupament de totes les seves potencialitats.

La Salle presta especial atenció a la diversitat, oferint una educació inclusiva, atenent i respectant diversitat de situacions, oferint a cadascú oportunitats per al seu desenvolupament integral, el qual té com a referència el desenvolupament de les intel·ligències múltiples i ofereix dinamismes adequats per al desenvolupament de les competències que facilitin la coherència entre l'aprenentatge a l'escola i les capacitats que la societat demanda. Cada nen i jove té l'oportunitat de desenvolupar totes les seves habilitats cognitives i d'adquirir una sòlida cultura.

Per poder dur a terme el seu estil pedagògic, la Salle desenvolupa una pedagogia innovadora, centrada en l'Aprenentatge Cooperatiu i en els Programes La Salle, amb el suport de les Tecnologies de la informació i la comunicació. A més, La Salle té cura de l'ensenyament d'idiomes i de la formació en la comunicació, potenciant els projectes plurilingües i desenvolupant programes que hi són adequats

A banda, La Salle té com a objectius educar la consciència crítica, de manera que els joves percebin amb sentit crític el món circumdant i els fets que s'hi produeixen, per

saber descobrir els valors i contravalors de la nostra societat plural. La reflexió diària del matí i la tutoria són tradicions lasal·lianes i una forma de mantenir els alumnes atents a la realitat de la vida i als seus diversos significats. I també té com a objectiu educar per a l'oci i l'ús del temps lliure, potenciant l'ús formatiu dels mitjans de comunicació, l'educació en el temps lliure, la pràctica de l'esport, l'organització de grups i associacions, el voluntariat i donant sortida a les possibilitats d'esbargiment, de compromís social i de vivència espiritual.

I tot plegat, en un procés constant d'avaluació, ja que a través del diàleg i la comprensió es pot procedir a la revisió i millora de la pràctica educativa per a respondre millor a les necessitats actuals.

### **La Comunitat Educativa**

La Comunitat Educativa dinamitza l'Obra Educativa lasal·liana i hi integra l'entitat titular, els educadors i altres professionals: personal d'Administració i Servei, animadors d'activitats pastorals, esportives, de temps lliure, extraescolars, voluntaris, els alumnes, els pares, mares i tutors i altres associacions lligades a l'Obra Educativa.

Es potencia una dinàmica de relacions basada en el respecte, la confiança mútua i l'estil fratern, la qual cosa condueix a la creació d'un ambient acollidor per a totes les persones que la integren.

L'Entitat Titular garanteix la fidelitat al Caràcter Propi i a la identitat de la proposta educativa que ofereix a la societat; els alumnes són el centre de la Comunitat Educativa, la raó de ser de l'escola de La Salle, compromesos i capacitats per ser protagonistes de la seva vida i transformadors de la societat; els professors són els primers responsables de la qualitat dels processos educatius i de la seva formació, sent qui acull i qui acompanya els joves i convertint-se en l'element clau en la relació amb les famílies, els companys docents i els altres educadors, entenent per educadors totes les persones que participen, d'una o altra forma, a fer realitat el Projecte Educatiu. També

hi formen part el personal d'Administració i Servei, amb tracte amable, dedicació al treball i paraula atenta... són el rostre visible de l'estil de l'escola. A més, a La Salle hi tenen un paper important totes les persones que completen l'educació dels nens i joves des de l'animació d'activitats pastorals, de temps lliure, esportives, extraescolars i des del voluntariat en les Obres Socioeducatives i en les ONGD lasal·lianes. I no s'ha d'oblidar les famílies, els primers educadors dels seus fills, que assumeixen el Projecte Educatiu de La Salle i s'impliquen en les pro postes que els afecten per al desenvolupament integral dels seus fills i filles; i també altres Associacions (de Pares i Mares, d'Antics Alumnes, de temps lliure, culturals, religioses...) que se senten identificades amb el Projecte de La Salle i s'impliquen a completar, des del seu àmbit particular, l'oferta d'educació integral als alumnes i als altres membres de la Comunitat Educativa.

Sempre, convidant a participar i col·laborar en la gestió, promovent i dinamitzant espais per al coneixement i la participació de tots els membres de la Comunitat Educativa, amb especial atenció a les dinàmiques relacionades amb la implicació de les famílies (Consell Escolar, Associacions de Mares i Pares, Escola de Famílies...).

### **1.3. La Salle Montcada**

#### **La Salle a Montcada i Reixac**

La presència de La Salle a la ciutat de Montcada i Reixac data des de l'any 1910. L'existència del Col·legi La Salle Montcada té el seu origen en la fundació del "Patronato de la Niñez Escolar de Moncada", creat per un grup de dames de la burgesia i de la noblesa catalana que estiuejava a Montcada i Reixac, zona d'estiueig fins als anys 20, i que es van veure motivades per la manca d'espais i per la precarietat en l'ensenyament dels infants a la zona. Així, van crear una nova escola, aportant els terrenys i l'edifici sota la direcció dels "Hermanos de las Escuelas Cristianas".

El 8 d'Abril del 1910 van arribar a Montcada els tres primers germans de Escuelas Cristianas i van impartir classe en dues aules provisionals, a prop de l'església de Sta. Engràcia, al carrer major, tot esperant les noves instal·lacions, a l'altra banda del riu. I el 19 de Maig resten inaugurades tres classes al nou edifici, passant de 17 a 85 alumnes. Al 1917 són quatre les classes obertes al centre.



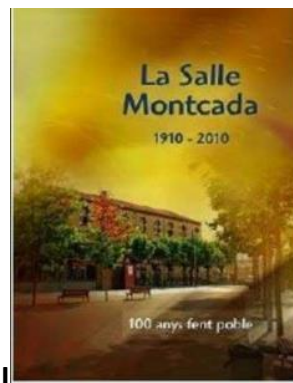
Moments força negatius en la història de La Salle Montcada van ser la Guerra Civil entre els anys 1936-1939 en què els Germans de La Salle van ser perseguits, i les riudes de l'any 1962, que van destruir pràcticament tota la planta baixa del col·legi, amb un nivell de les aigües de 1,80 m.

L'any 1985 es celebra el 75è aniversari del col·legi La Salle Montcada. Amb motiu d'aquest esdeveniment es duen a terme diferents actes commemoratius i s'edita el llibre "Un col·legi que fa un poble. 1910/1985. La Salle Montcada." El lema dels actes commemoratius és important ja que expressa plenament l'esperit de convivència i participació de La Salle Montcada en la vida de Montcada i Reixac.





El 2010 es va celebrar el centenari de la Salle Montcada, amb un programa molt ampli i divers: acte solemne d'inauguració del Centenari, presentació del llibre del centenari, exposicions fotogràfiques, visita d'esportistes i tècnics del F.C. Barcelona, concursos, excursions, concerts, obres de teatre... i la creació del primer premi Antonio Fonollet per a promoure l'excel·lència dels alumnes d'ESO i de Batxillerat. El lema "Cent anys fent poble" manté el missatge del 75è aniversari: la voluntat de formar part de la vida de Montcada i Reixac.



La Missió, la Visió i els Valors són els eixos sobre els quals es fonamenta la raó de ser de La salle i dels centres La Salle, expressant el desig d'identificar-se amb els Germans, els ensenyants i altres treballadors, les famílies i l'alumnat, i l'entorn.

## MISSIÓ

La Salle Montcada és un centre educatiu, cristià, sense ànim de lucre, amb més **100 anys d'història** educativa i de servei als infants i als joves, especialment als més pobres.

Una escola cristiana **oberta a tothom**, amb un compromís per a la integració social de les diferents cultures i tradicions i basada en els valors humans, que fomenta la convivència entre tots els membres de la comunitat educativa.

Un centre que ofereix una **educació integral** que permet a l'alumne/a el desenvolupament de totes les seves capacitats, i una formació humana que li garanteix incorporar-se a la societat com a persona.

Una **comunitat educativa** que estableix un diàleg i una complicitat amb les famílies per millorar la formació integral dels alumnes.

Una escola **inserida en la realitat**, cultura, esports, costums i tradicions de la ciutat i la comarca.

## **VISIÓ**

Ser una escola que ha apostat clarament per l'**educació en valors** i que permet a l'alumne desenvolupar al màxim totes les seves intel·ligències, donant especial importància a la intel·ligència espiritual. Tot plegat fa que els nostres alumnes es distingeixen per la seva qualitat com a persones.

Ser una escola on **l'alumne és el protagonista** de l'acció educativa, on donem molta importància a l'aprenentatge de les llengües estrangeres, a l'aprenentatge cooperatiu i fem ús de les TIC.

Ser una escola on les famílies comparteixen amb el centre el repte que suposa l'educació dels seus fills. Així entre la família i l'escola s'estableix la **comunicació**, la **participació**, la **cooperació** i la **interrelació**.

Tenir un **equip humà implicat** (professors, personal d'administració i serveis) en la missió, els valors i el caràcter propi del centre, que treballa en equip, amb un tarannà creatiu i innovador i en formació permanent.

## **VALORS**

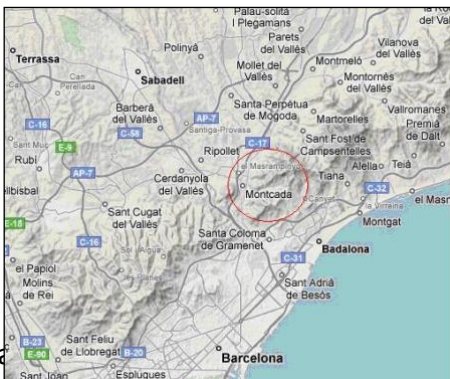
La responsabilitat, la creativitat i iniciativa, la convivència i el respecte, l'educació en la justícia, la interioritat, la transcendència, la cultura de l'esforç i la constància, la comunicació i diàleg, i la participació

Aquests són els **valors** que regeixen la nostra obra. No són els valors que volem transmetre als alumnes. Són els valors de **tots els membres de la comunitat educativa** i que s'han de respirar en el dia a dia de l'escola.

## 2. L'ENTORN ESCOLAR

### 2.1. Situació geogràfica

La Salle Montcada és al municipi de Montcada i Reixac, a la plana baixa del riu Besòs amb la seva confluència amb el Ripoll, i pertany a la comarca del Vallès Occidental en la província de Barcelona. Inclòs el municipi a l'àrea metropolitana de Barcelona, té com a municipis veïns: Mollet, La Llagosta, Santa Perpètua de Mogoda, Ripollet, Cerdanyola del Vallès, Badalona, Santa Coloma de Gramanet i Barcelona.



La Salle Montcada és de 200 metres sobre del nivell del mar.

La Salle Montcada està ubicada tocant a la zona Centre de Montcada, on queda unida als vianants per una passarel·la, a banda de la carretera. Està ben comunicada, ja que l'Estació de França de RENFE queda a 5 minuts i l'Estació de Manresa de RENFE queda a 10 minuts, com la de l'Estació Montcada-Ripollet, del barri del Masrampinyo. Igualment hi ha diverses línies d'autobusos que paren just davant de La Salle o a encara no a 5 minuts i que la comuniquen amb Barcelona, Ripollet, Santa Perpètua, Cerdanyola, etc.

## 2.2. L'economia

L'evolució de Montcada ha anat sempre lligada a diferents factors, el principal va ser l'arribada del ferrocarril, inaugurant-se les tres línies actuals entre 1854 i 1886. El ferrocarril va apropar Montcada a Barcelona, i les estacions es van convertir en el centre de tres nous nuclis residencials, on hi anaven moltes famílies de la burgesia barcelonina a fer estiu.

El ferrocarril també va canviar la situació social i econòmica de Montcada passant, poc a poc, d'una economia basada principalment en el camp a ser un poble industrial. A partir de 1880, la indústria comença a establir-se al municipi (molins fariners, indústria tèxtil...).

La instal·lació de diverses fàbriques als inicis i mitjans del s. XX, com la fàbrica de ciment Asland (1917), Ferrer i Bernades (1930), Aismalíbar (1934), Valentine (1955), Motor Ibérica (1966)..., juntament amb les onades immigratòries dels anys 50-60, van acabar de convertir Montcada i Reixac en un nucli totalment industrial i comercial. Montcada i Reixac va veure com s'hi creaven dos nuclis nous de població i com els valors tradicions de la vida de poble anaven desapareixent i es reconvertien en una vida més pròxima a una ciutat industrialitzada.

La economia tradicional basada en l'agricultura va desaparèixer, per passar a ser una economia basada en la indústria. En l'actualitat l'economia de l'entorn es basa, fonamentalment, en el sector de serveis, seguida de la indústria i de la construcció. Val a dir que a Montcada i Reixac hi ha cinc polígons industrials (La Ferreria, Pla d'en Coll, Can Cuiàs, Molí d'en Bisbe i Foinvasa), que actuen de motor econòmic. Hi podem trobar empreses internacionals de diferents tipus com Cemarska, Asland, Nissan, Condis, etc.

Al costat del món de la indústria, hi ha dos elements importants a tenir en compte: el comerç de tota la vida, que genera força productivitat, i la gent que treballa a Barcelona. Val a dir que a causa de la seva proximitat i la relació laboral mútua de treballadors que s'hi estableix ha fet que de quatre anys ençà s'adopti la festa de la Mercè com a festiu, en lloc de Sant Josep, festivitat pròpia de Montcada i Reixac.

Pel que fa a la situació actual, en un moment de crisi econòmica arran de l'explosió de la bombolla immobiliària i de les disminucions de reserves petrolíferes, Montcada i Reixac tampoc no ha quedat al marge de la crisi.

**Afiliacions al règim general de la Seguretat Social i al règim especial de la mineria del carbó (a 31 de desembre). Per sectors d'activitat <sup>M</sup>**  
**Montcada i Reixac. Sèrie temporal.**

[Informació bàsica Montcada i Reixac](#) | [Informació bàsica Vallès Occidental](#) | [Altres temes](#) | [Tots els municipis](#) | [Municipis de la seva comarca](#) | [Comparar amb Vallès Occidental i Catalunya](#) | [Municipis](#) | [Comarques](#) | [Àmbits del Pla territorial](#) | [Províncies](#) | [Catalunya](#) | [Afegir al cistell](#) | [Fer preferit](#) | [Ajuda](#)

Any	Agricultura	Indústria	Construcció	Serveis	Total
2013	6	4.458	748	9.659	14.871
2012	6	4.431	844	9.658	14.939
2011	9	4.377	1.322	9.432	15.140
2010	10	4.521	1.520	9.477	15.528
2009	11	4.650	1.561	9.631	15.853
2008	12	5.195	1.422	10.372	17.001

Font: Idescat, a partir de les dades del Departament d'Empresa i Ocupació.

**Afiliacions al règim especial de treballadors autònoms (a 31 de desembre). Per sectors d'activitat <sup>M</sup>**  
**Montcada i Reixac. Sèrie temporal.**

[Informació bàsica Montcada i Reixac](#) | [Informació bàsica Vallès Occidental](#) | [Altres temes](#) | [Tots els municipis](#) | [Municipis de la seva comarca](#) | [Comparar amb Vallès Occidental i Catalunya](#) | [Municipis](#) | [Comarques](#) | [Àmbits del Pla territorial](#) | [Províncies](#) | [Catalunya](#) | [Afegir al cistell](#) | [Fer preferit](#) | [Ajuda](#)

Any	Agricultura	Indústria	Construcció	Serveis	Total
2013	6	173	283	1.470	1.932
2012	5	185	274	1.476	1.940
2011	4	200	300	1.469	1.973
2010	5	201	316	1.436	1.958
2009	6	207	350	1.419	1.982
2008	6	226	400	1.479	2.111

Font: Idescat, a partir de les dades del Departament d'Empresa i Ocupació.

**Afiliacions a la Seguretat Social segons residència padronal de l'afiliat. Total <sup>M</sup>**  
**Montcada i Reixac. Sèrie temporal.**

[Informació bàsica Montcada i Reixac](#) | [Informació bàsica Vallès Occidental](#) | [Altres temes](#) | [Tots els municipis](#) | [Municipis de la seva comarca](#) | [Comparar amb Vallès Occidental i Catalunya](#) | [Municipis](#) | [Comarques](#) | [Àmbits del Pla territorial](#) | [Províncies](#) | [Catalunya](#) | [Afegir al cistell](#) | [Fer preferit](#) | [Ajuda](#)

Any	Març	Juny	Setembre	Desembre
2014	13.519	13.631		
2013	13.333	13.433	13.243	13.453
2012	13.714	13.663	13.655	13.409

Unitats: Afiliacions.  
Font: Idescat.

**Atur registrat (a 31 de març). Recomptes <sup>M</sup>**  
**Montcada i Reixac. Sèrie temporal.**

[Informació bàsica Montcada i Reixac](#) | [Informació bàsica Vallès Occidental](#) | [Altres temes](#) | [Tots els municipis](#) | [Municipis de la seva comarca](#) | [Comparar amb Vallès Occidental i Catalunya](#) | [Municipis](#) | [Comarques](#) | [Àmbits del Pla territorial](#) | [Províncies](#) | [Catalunya](#) | [Afegir al cistell](#) | [Fer preferit](#) | [Ajuda](#)

Any	Atur
2014	3.328
2013	3.466
2012	3.268
2011	3.194
2010	3.132
2009	2.590
2008	1.499

Com es pot veure en les imatges anteriors, tot i que es mantenen força estables les afiliacions a la Seguretat Social, l'atur registrat ha anat augmentat sensiblement any darrere any.

En aquestes dades, però, no queden registrades les persones que s'han integrat en la comunitat de Montcada i Reixac i que no estan empadronades i no consten en el cens, i tampoc no hi consta el tipus de contractes que es realitzen, contractes temporals i mil euristes majoritàriament.

Així i tot, encara que pot semblar que la població de Montcada sigui de classe mitjana baixa o baixa, en relació al món industrial, en bona part la població de Montcada i Reixac es pot considerar de classe mitjana i mitjana-alta, amb un poder adquisitiu força elevat.

Les estadístiques de l'IDESCAT demostren que la renda familiar mitjana per capità està al voltant dels 1300€, fet que demostra l'existència d'ambdós nivells econòmics.

<b>Renda familiar disponible bruta (RFDB). Base 2008. Índex <sup>(M)</sup></b>			
<b>Montcada i Reixac. Sèrie temporal.</b>			
<small>Informació bàsica Montcada i Reixac   Informació bàsica Vallès Occidental   Altres temes   Tots els municipis   Municipis de la seva comarca   Comparar amb Vallès Occidental i Catalunya   Municipis   Comarques   Àmbits del Pla territorial   Catalunya   Afegir al cistell   Fer preferit   Ajuda</small>			
Any	RFDB		RFDB per habitant
	milers d'euros	milers d'euros	índex Catalunya=100
2010	512.956	15,4	91,1
2009	521.170	15,8	90,8
2008	502.827	15,5	89,0

Anys 2010 i 2009. Dades provisionals.

### 2.3. Demografia

Segons el darrer cens publicat, de gener de 2012, hi ha 34.863 habitants, amb una densitat de població inferior a poblacions d'una superfície similar properes a Barcelona, com poden ser l'Hospitalet de Llobregat o Badalona. Montcada i Reixac està configurada per una realitat de deu nuclis de població: Mas Rampinyo, Can Sant Joan, Terra Nostra, Montcada Centre, La Ribera, Can Pomada, Reixac-Vallensana, Font Pudenta, Can Cuiàs i Carrerada.

Població (any 2013)	<b>34.863</b>
Superfície (km <sup>2</sup> )	<b>23,5</b>
Densitat de població	<b>1.485,4 (hab./km<sup>2</sup>)</b>
Comarca	<u>Vallès Occidental</u>

Pel que fa a l'evolució de la població a Montcada i Reixac, cal destacar els períodes següents:

- El primer és la situació demogràfica i urbanística des dels anys 30 fins als anys 60, que va estar condicionada per la guerra civil, és el període de la postguerra, es caracteritza per una davallada de la població entre els anys 30 i 40 (amb un alt grau de mortalitat, una baixa natalitat i gran moviment migratori a fora del país). Dels anys 40 als 60 aquesta situació va canviar, va haver un creixement de la població, que va passar de 6.640 a 13.295 habitants, això va ser degut a la creació de nous llocs de treball i al procés d'industrialització. D'aquest període de la postguerra cal mencionar la crisi del sistema d'agricultura als anys 60, que va causar un procés migratori del camp a la fàbrica.
- El segon període destacable en l'evolució demogràfica i urbanística comença als anys 60 i dura fins els 80. Aquest període es caracteritza sobretot per dos fets dramàtics. La riuada del setembre de 1962, amb la pèrdua de moltes vides humanes, i la nevada del desembre del mateix any, que va paraitzar el municipi totalment.

Entre els anys 60 i 70 Montcada duplica la població i l'activitat industrial. En canvi, a la dècada dels 70 el creixement de la població és més lent (passa de 22.462 hab. a 25.582 habitants), dels anys 70 destaca l'abandó del camp a les ciutats més industrialitzades, com Montcada, i la crisi política i econòmica del país.

- El darrer període des d'un punt de vista demogràfic és el comprès entre els anys 80 fins a l'actualitat. Des de 1980 la població creix de forma progressiva. D'aquest creixement cal destacar la immigració. Més de 3.000 residents de Montcada i Reixac són de nacionalitats diferents a l'espanyola.

Tanmateix, és important també tenir ben definit l'índex de natalitat de la població de Montcada i Reixac, ja que, com podem observar en la imatge següent de l'Idescat, els darrers anys s'està produint una davallada contínua, que mica en mica ens apropa a les xifres de l'any 2000 i anteriors (xifres més baixes, però amb menys centres d'Infantil a la població).

**Nascuts vius segons sexe** <sup>M</sup>  
**Montcada i Reixac. Sèrie temporal.**

Informació bàsica Montcada i Reixac | Informació bàsica Vallès Occidental | Altres temes | Tots els municipis | Municipis de la seva comarca | Comparar amb Vallès Occidental i Catalunya | Municipis | Comarques | Àmbits del Pla territorial | Províncies | Catalunya | Afegir al cistell | Fer preferit | Ajuda

Any	Sexe		Total
	nens	nenes	
2013	205	167	372
2012	191	197	388
2011	189	205	394
2010	232	201	433
2009	228	197	425
2008	233	219	452
2007	217	201	418
2006	194	206	400
2005	204	187	391
2004	211	207	418
2003	188	189	377
2002	173	176	349
2001	167	158	325
2000	163	163	326

## 2.4. Estructures ramifiars

Pel que fa a les estructures familiars a Montcada i Reixac, hi predomina l'estructura tradicional matrimonial, i per unes circumstàncies o altres, econòmiques o tradicionals, amb la convivència de diverses generacions. Fins i tot entre la gent més jove hi predomina l'estructura matrimonial, tant inicial com després de divorcis anteriors.

**Llars. Per tipus** <sup>M</sup>  
**Montcada i Reixac. Sèrie temporal.**

Informació bàsica Montcada i Reixac | Informació bàsica Vallès Occidental | Altres temes | Tots els municipis | Municipis de la seva comarca | Comparar amb Vallès Occidental i Catalunya | Municipis | Comarques | Àmbits del Pla territorial | Províncies | Catalunya | Afegir al cistell | Fer preferit | Ajuda

Any	Llars no familiars			Llars familiars						Total
	unipersonals	amb dues persones o més		llars unifamiliars			llars plurifamiliars			
		total	sense nucli	amb un nucli	amb dos nuclis o més	total	total			
2001	1.567	58	1.625	213	7.905	196	8.314	28	8.342	9.967
1996	1.107	31	1.138	96	7.425	187	7.708	2	7.710	8.848
1991	806	31	837	74	7.136	158	7.368	0	7.368	8.205

Font:  
1991: Idescat, Cens de població.  
1996: Idescat, Estadística de població.  
2001: Idescat, a partir del Cens de població i habitatges de l'INE.



**Nuclis de parelles de fet. Per edat i sexe** <sup>M</sup>  
**Montcada i Reixac. Any 2001.**

Altres anys ▾

Informació bàsica Montcada i Reixac | Informació bàsica Vallès Occidental | Altres temes | Municipis | Comarques | Àmbits del Pla territorial | Províncies | Catalunya | Afegir al cistell | Fer preferit | Ajuda

Edat	Sexe		Total
	homes	dones	
Menys de 20	4	8	12
De 20 a 24	41	76	117
De 25 a 29	137	160	297
De 30 a 34	115	114	229
De 35 a 39	108	84	192
De 40 a 44	63	57	120
De 45 a 49	58	41	99
De 50 a 54	21	21	42
De 55 a 59	16	15	31
De 60 a 64	14	5	19
De 65 a 69	8	6	14
De 70 a 74	4	5	9
De 75 i més	15	12	27
<b>Total</b>	<b>604</b>	<b>604</b>	<b>1.208</b>

Font: Idescat, a partir del Cens de població i habitatges de l'INE.

**Nuclis de matrimonis. Per edat i sexe** <sup>M</sup>  
**Montcada i Reixac. Any 2001.**

Altres anys ▾

Informació bàsica Montcada i Reixac | Informació bàsica Vallès Occidental | Altres temes | Municipis | Comarques | Àmbits del Pla territorial | Províncies | Catalunya | Afegir al cistell | Fer preferit | Ajuda

Edat	Sexe		Total
	homes	dones	
Menys de 20	1	7	8
De 20 a 24	40	94	134
De 25 a 29	350	592	942
De 30 a 34	719	821	1.540
De 35 a 39	826	853	1.679
De 40 a 44	861	854	1.715
De 45 a 49	757	715	1.472
De 50 a 54	665	639	1.304
De 55 a 59	604	593	1.197
De 60 a 64	503	454	957
De 65 a 69	536	491	1.027
De 70 a 74	435	351	786
De 75 i més	467	300	767
<b>Total</b>	<b>6.764</b>	<b>6.764</b>	<b>13.528</b>

Font: Idescat, a partir del Cens de població i habitatges de l'INE.

**Nuclis de parelles de fet. Per edat i sexe** <sup>M</sup>  
**Montcada i Reixac. Any 2001.**

Altres anys ▾

Informació bàsica Montcada i Reixac | Informació bàsica Vallès Occidental | Altres temes | Municipis | Comarques | Àmbits del Pla territorial | Províncies | Catalunya | Afegir al cistell | Fer preferit | Ajuda

Edat	Sexe		Total
	homes	dones	
Menys de 20	4	8	12
De 20 a 24	41	76	117
De 25 a 29	137	160	297
De 30 a 34	115	114	229
De 35 a 39	108	84	192
De 40 a 44	63	57	120
De 45 a 49	58	41	99
De 50 a 54	21	21	42
De 55 a 59	16	15	31
De 60 a 64	14	5	19
De 65 a 69	8	6	14
De 70 a 74	4	5	9
De 75 i més	15	12	27
<b>Total</b>	<b>604</b>	<b>604</b>	<b>1.208</b>

Font: Idescat, a partir del Cens de població i habitatges de l'INE.

## 2.5. Relació amb altres Entitats

Hi ha diverses institucions que col·laboren amb tots els centres educatius de Montcada i Reixac, inclosa lògicament La Salle Montcada. Actualment, hi participen:

- EAIA:

L'Equip d'Atenció a la Infància i a l'Adolescència, amb atenció a infants i adolescents en situació d'alt risc social, a nivell comarcal. Quan reben informació des de Serveis Socials d'algun cas greu, o que en pot ser, intervé l'EAIA, tant preveient com orientant.

- EAP:

Servei educatiu que des de l'administració orienta i dona suport als centres en aquells casos d'alumnat que presenta necessitats educatives especials. Col·labora en la identificació de les necessitats educatives especials, en el seu seguiment, l'avaluació, així com en l'elaboració d'un pla d'actuació, assessorant tant al centre com a les famílies. Igualment és l'EAP qui deriva els alumnes a altres centres, en casos de dèficits sensorials, psíquics, etc. no assumibles des del propi centre.

- Serveis Socials:

És el servei municipal que fa el seguiment de les famílies per poder assegurar el benestar dels infants. El contacte el fan a través de la Coordinadora Pedagògica, qui fa el seguiment juntament amb els Caps d'Estudis dels alumnes amb algun risc social o d'exclusió.

- Policia Local:

La Policia Local, a nivell educatiu, participa fent activitats, xerrades, tallers... de prevenció, des de primària a secundària. Aquestes xerrades tracten temes que van des de seguretat vial, al respecte del mobiliari urbà, a l'alcohol i la conducció, etc.

D'altra banda, la Policia Local sempre està les hores d'entrada i sortida dels alumnes, tant per prevenció com per dirigir-ne el trànsit. A més, sempre que hi ha

una sortida en autocar (els informem a principis de curs de les sortides que es realitzaran), fan una inspecció dels vehicles.

Com a “policia de proximitat” davant de qualsevol emergència o cas que ens faci sospitar, els podem telefonar i actuen amb molta rapidesa.

- Mossos d’Esquadra:

Els Mossos d’Esquadra fan una tasca similar a la Policia Local, pel que fa a la prevenció. Ells realitzen les xerrades sobre Internet i les xarxes socials i també sobre les substàncies il·legals.

A més, sota qualsevol sospita, els podem trucar perquè estiguin alerta al voltant de l’Escola, o fins i tot que intervinguin.

- Regidoria d’Educació de l’Ajuntament:

Des de la Regidoria d’Educació s’ofereixen activitats, xerrades i tallers, que es poden efectuar en el Centre o en el municipi. Les activitats van des d’una Trobada de Delegats de Classe de tots els centres de Montcada i Reixac a activitats socials al voltant del municipi.

- DiILTET:

És el Dispositiu Local de Transició Escola Treball i és el Servei de l’Ajuntament, en col·laboració amb l’àrea de promoció econòmica de la Regidoria d’Economia, que permet col·laborar amb els centres que tenim Aules de Diversificació. Ho fan des de dos àmbits diferents: ofereixen Tallers Externs de Pràctiques (Taller de Cuina, Taller de Soldadura, Taller de Bicicletes) i busquen Empreses que acullin els alumnes de diversificació perquè hi facin pràctiques laborals.

- Programa Salut i Escola:

A través dels Centres d’Atenció Primària de Salut, la Generalitat de Catalunya ofereix el Programa de Consulta Oberta, amb el qual podem comptar amb una infermera que quinzenalment un dia durant dues hores rep els alumnes que demanen d’aquest servei. Es centra especialment en problemes alimentaris, en relacions sexuals, en substàncies il·legals... de tipus personal, ja que el Centre té un

Ganivet Psicopedagògic que s'ocupa de problemes psicològics, dificultats d'aprenentatge, etc. En cas que la infermera detecti alguna cosa greu, tot i la confidencialitat, es posa en contacte amb nosaltres i la família.

- Vetllador:

Algun curs es compta a l'hora del menjador amb la col·laboració d'un Treballador Social per atendre algun noi impossibilitat.

- Cal Miralpeix:

El centre d'acollida temporal de menors a Montcada i Reixac, però sense ser un CRAE, ens aporta als diferents centres de Montcada i Reixac alumnes que han d'estar escolaritzats.

## **2.6. Relació amb altres Centres**

### Infantil – Primària

Hi ha força relació amb l'escola FEDAC, centre adscrit, a partir de l'acord de complementarietat (conveni de col·laboració) que existeix entre ambdues institucions, les Dominiques i La Salle.

L'alumnat de l'escola FEDAC en acabar 6è de Primària s'incorpora de manera preferent a La Salle Montcada per fer l'ESO.

Les 3 línies d'ESO de La Salle Montcada estan conformades bàsicament a partir de les dues línies d'alumnes de l'escola FEDAC i 1 línia de LA Salle Montcada.

### Secundària - BAT

Dins del propi municipi, en general no se solen compartir projectes. Tanmateix quan hi ha representacions de teatre a BAT, aquestes solen ser compartides. D'altres municipis,

se sol presentar el projecte de Batxillerat, ja que tradicionalment hi ha força alumnat de La Llagosta, Ripollet, Santa Perpètua, Parets, Mollet, etc.

## **2.7. Relació amb l'Ajuntament**

A banda dels punts relacionats amb la Regidoria d'Educació de l'Ajuntament i del Dilet, La Salle Montcada participa en diferents entitats que formen part de l'Ajuntament:

- El Consell Escolar Municipal (CEM)

El Consell Escolar Municipal és l'organisme de consulta i de participació en el qual hi participen els diversos sectors de la comunitat pel que fa a la programació de l'ensenyament, de tipus no universitari, en el municipi.

El CEM està format per representants de les direccions dels centres, professorat, pares i mares, alumnat, personal d'administració i serveis i finalment per representants municipals.

El seu objectiu és rebre informació de l'àmbit de l'educació i ser consultat sobre serveis educatius, places escolars, emplaçaments de centres docents, acords i convenis de col·laboració entre administracions.

Es reuneix com a mínim un cop per trimestre.

- El Pla Educatiu de l'Entorn (PEE)

El Pla Educatiu d'Entorn és un projecte d'educació integral impulsat per l'Ajuntament de Montcada i Reixac i el Departament d'Ensenyament de la Generalitat que entén que l'aprenentatge també està fora de les aules i amb el qual es pretén col·laborar en l'àmbit educatiu.

L'objectiu del PEE és contribuir a la cohesió social mitjançant l'equitat, l'educació intercultural, el foment de la convivència i l'ús de la llengua catalana, a partir de la participació social i institucional. Per assolir aquests objectius, serà important la continuïtat i la coherència entre les accions dels diferents àmbits. La interacció entre tots els agents educatius, socials, econòmics, culturals, artístics, esportius i de lleure són essencials per aconseguir un mateix objectiu: l'èxit educatiu de l'alumnat, en totes les seves dimensions, personal, social, acadèmica i laboral.

Com a objectius generals es pot destacar contribuís a l'èxit acadèmic i a millorar les condicions d'escolarització, Potenciar la participació en activitats i espais de convivència de l'entorn escolar, Millorar la presència i l'ús social de la llengua catalana com a llengua compartida i de cohesió, en un marc de respecte i valoració de la diversitat lingüística, Potenciar l'educació en valors i el compromís cívic, Potenciar l'educació en el lleure, Potenciar el treball i l'aprenentatge en xarxa de tots els agents educatius que operen en un territori.

Entre d'altres projectes han promogut els Tallers d'Estudi assistit, en els quals hi participa La Salle Montcada, Grup d'autoajuda per la lectura en família, Excursions ecològiques i tallers de conservació del medi natural, etc.

## **2.8. Necessitats Educatives**

A l'hora de poder determinar les necessitat educatives de l'alumnat, de les famílies, cal analitzar breument la tipologia social que conformen les diferents famílies de cada etapa.

El gruix social que forma part de La Salle Montcada és de classe social mitjana, principalment, o mitjana-alta, mentre que la classe social baixa és relativament reduïda. Aquesta reducció s'aprecia especialment a Batxillerat, on l'alumnat procedeix de diversos municipis.

Val a dir, però, que tot i que es tracta d'un centre privat, privat concertat, les seves quotes mensuals són de tendència baixa, i moltes famílies que fan un esforç per tal que els seus fills puguin anar a La Salle Montcada i rebre un ensenyament i una educació de qualitat.

Tanmateix la tipologia social s'haurà d'anar analitzant a partir del curs 2017-2018 en el qual s'ha passat d'una Zona Única a una Zonificació limitada.

Val a dir que és important conèixer els motius que porten les diferents famílies a La Salle Montcada per poder acabar de definir les necessitats educatives d'aquests.

Els darrers anys s'ha passat, dins del Pla de Qualitat, diverses enquestes anuals per conèixer el grau de satisfacció, quant al funcionament de l'Escola, però també els motius que conduïen a triar el nostre Centre.

A més d'aquest qüestionari, en la JPO s'ha incorporat un breu qüestionari que també en permet analitzar les perspectives creades..

A partir d'aquets punts, es poden analitzar i donar resposta a les necessitats educatives demandades per les famílies:

1. Un nivell d'exigència alt que permeti als alumnes una continuïtat assegurada en estudis posteriors.
2. Donar als alumnes una regularitat en el treball i en l'estudi, uns hàbits, una autoexigència a l'hora de treballar.
3. La realització d'un treball dins d'un ordre i d'una disciplina.
4. Un seguiment de l'alumnat minuciós, de manera que l'acompanyament del professorat es comparteixi directament amb les famílies.
5. Els valors del Caràcter Propi de La Salle esdevenen un element necessari i important en l'educació dels seus fills.
6. Un ensenyament de qualitat que ha de permetre als alumnes assolir els coneixements de la manera més adient i obtenir bons resultats acadèmics.
7. La introducció de l'alumnat en l'Escola Multilingüe, de manera que en surti de l'Escola amb un nivell de comprensió i expressió suficients i adients per a desenvolupar-se en la vida diària.
8. Tenir unes instal·lacions adequades i diverses, mantingudes correctament i adaptades.
9. Veure's afavorits per un clima de convivència i amistat de manera que tots se sentin acollits dins d'un grup, amb una bona relació amb el professorat.
10. Igualment es valora la necessitat d'oferir una atenció a la diversitat personalitzada.

### **3. Criteris d'autonomia Pedagògica**

#### **3.1. Competències bàsiques**

L'objectiu de les Competències és treballar la capacitat de resoldre problemes reals, aplicant i relacionant coneixements, habilitats i actituds en contextos diversos.

El currículum s'organitza en àmbits que agrupen les àrees de coneixement. A cada àmbit s'estableixen les Competències bàsiques pròpies de cadascú agrupades en dimensions. Dins les Competències bàsiques treballem l'àmbit lingüístic, àmbit matemàtic, científic-tecnològic, àmbit social-coneixement del medi, àmbit de l'educació física, àmbit artístic, àmbit digital i àmbit cultural i valors.

A més es realitzen les Proves de Competències bàsiques assignades pel Departament d'Ensenyament, tant a 6è de Primària com a 4t d'ESO, en les dates indicades i, en obtenir els resultats es valora en les etapes/departaments les debilitats i forteses a tenir en compte per la preparació del curs següent.

Cal afegir que els alumnes de 4t i 6è de Primària, així com els de 2n i 4t d'ESO realitzen una prova psicotècnica, des del Servei d'Orientació Psicopedagògica, que també facilita saber trets de personalitat, intel·ligències més desenvolupades i orientacions per a un futur acadèmic.

### **3.2. Orientació pedagògica**

La funció del Departament d'Orientació psicopedagògica és orientar als alumnes, famílies i professors en les tasques educatives dels alumnes, per tal de garantir una educació basada en valors, i enfortir les seves capacitats personals i socials.

Des del Departament d'Orientació:



- S'atén tota demanda feta per part del professorat, família o alumne (prèvia autorització de la família).
- Es fa entrevista i/o seguiment i es valora, la derivació o no, a un equip de professionals extern, si s'escau. En cas que l'estudi el segueixi un professional extern, es demana autorització a la família per poder-nos coordinar.
- Es valora si el seguiment que cal fer als alumnes, en el centre, ha de ser setmanal o quinzenal, tot i que diàriament s'atén qualsevol demanda, i es comunica a les famílies i tutor/a.
- Es recullen les dades del traspàs d'informació dels alumnes que se'ns incorporen i es valora si cal una observació, intervenció, seguiment i/o similar; així com una entrevista amb les famílies o Centres d'Acollida per orientar dins les necessitats que es detectin de l'alumne.
- Es donen pautes al professorat a seguir per als diferents trastorns: Trastorn Dèficit Atenció Hiperactivitat (TDA/H), dislèxia, Trastorn Específic del Llenguatge (TEL), Trastorn de Lecto-Escriptura (TL-E), Trastorn de conducta (TC), Trastorn de la personalitat (TP), Trastorn d'Espectre Autista (TEA - Síndrome d'Asperger), Discapacitat motriu, psíquica i/o sensorial, Tractament dels alumnes amb conductes disruptives ...; així com el tractament de les Altes Capacitats (AC).
- Es fa seguiment dels alumnes absentistes i/o amb conductes disruptives.
- Es manté contacte fluid amb els serveis locals que treballen amb els joves: Espai Jove Can Tauler, servei PASSA (Tractament de l'addicció als videojocs i/o a les substàncies),

### **3.3. Atenció a la diversitat**

La diversitat fa referència tant als infants/ nois com a les famílies d'aquests.

#### **Alumnes amb Necessitats Educatives Especials**

- a) Amb Pla Individualitzat – Dictamen

Cal distingir els alumnes que ingressen al centre amb dictamen dels que, des del nostre centre, sol·licitem intervenció de l'EAP per a un possible Dictamen.

Aquells alumnes que tenen dictamen necessiten una adaptació tant del currículum com la metodologia a treballar amb ells. Es sol·licita a cada professor de la matèria objectius, continguts competencials i criteris d'avaluació, s'elabora el PI i es presenta a les famílies per a que quedi aprovat, prèvia signatura del Director.

En el cas que sol·licitem estudi de l'EAP s'emplena un protocol de demanda i cal l'autorització de la Inspectora de la zona.

#### b) Amb Pla Individualitzat Metodològic

El PIM es realitza quan es detecta algun trastorn que no requereix una adaptació de currículum però sí de metodologia a l'hora d'adquirir els coneixements.

Es sol·licita a cada professor de la matèria objectius, continguts competencials i criteris d'avaluació, s'elabora el PIM i es presenta a les famílies per a que quedi aprovat, prèvia signatura del Director.

#### c) Seguiment psicopedagògic

Acostuma a anar associat als PI – Dictamen o PIM ja que es fa seguiment setmanal o quinzenal segons s'escaigui.

També trobem aquells alumnes o famílies que viuen situacions com mort d'un familiar, desestructuració familiar ... i requereixen d'orientacions del nostre Departament.

A més s'apliquen proves de nivell per a veure l'evolució dels alumnes i, si és el cas, formar part de l'aula de suport de Primària o poder donar-los d'alta.

En la resta d'alumnes que ho requereixen es fa un procés de detecció i derivació.

#### **Alumnes amb necessitats socio-econòmiques**

Es manté feed-back constant amb els serveis locals: l'equip de Serveis Socials, dels Centres Oberts i l'Equip d'Assessorament Psicopedagògic (EAP - Treballadora Social) per afavorir la demanda de beques o similars al llarg de l'escolarització en el nostre centre.

Des del centre potenciem que cap alumne/a amb situació social desfavorida es quedi sense fer una activitat educativa promoguda pel centre per aquesta qüestió.

### **Alumnes nous**

Es segueix el Pla d'acollida i integració on es prioritza una entrevista amb la família i l'alumne, tot seguit es valora quin pot ser el nivell i grup més adequat per les seves característiques, així com el/la tutor/a que se li assigna. Es traspasa la informació de la primera entrevista (filtrada prèviament per Coordinació Pedagògica) al tutor i tot el professorat que el tindrà a l'aula, es fa seguiment, especialment els primers mesos d'incorporació al centre.

Es treballarà amb el grup-classe la incorporació de l'alumne en qüestió, sobretot si té una situació diferent.

#### **3.4. Criteris d'avaluació**

Els criteris d'avaluació els concreta cada equip de professors en l'etapa corresponent, amb el seu Cap d'Estudis i la Coordinadora Pedagògica.

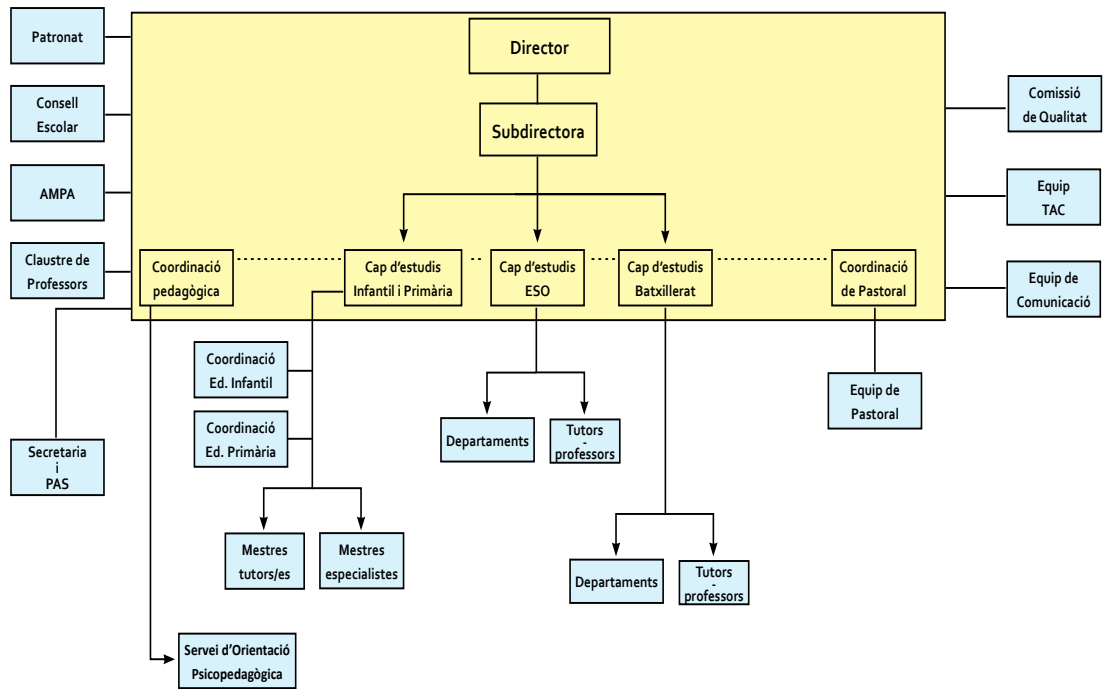
En el cas de les etapes de Secundària i Batxillerat les decisions preses es fan per Departaments, i posteriorment extensives al claustre.

Aquests criteris es fan públic als alumnes i famílies, amb la corresponent argumentació pedagògica.

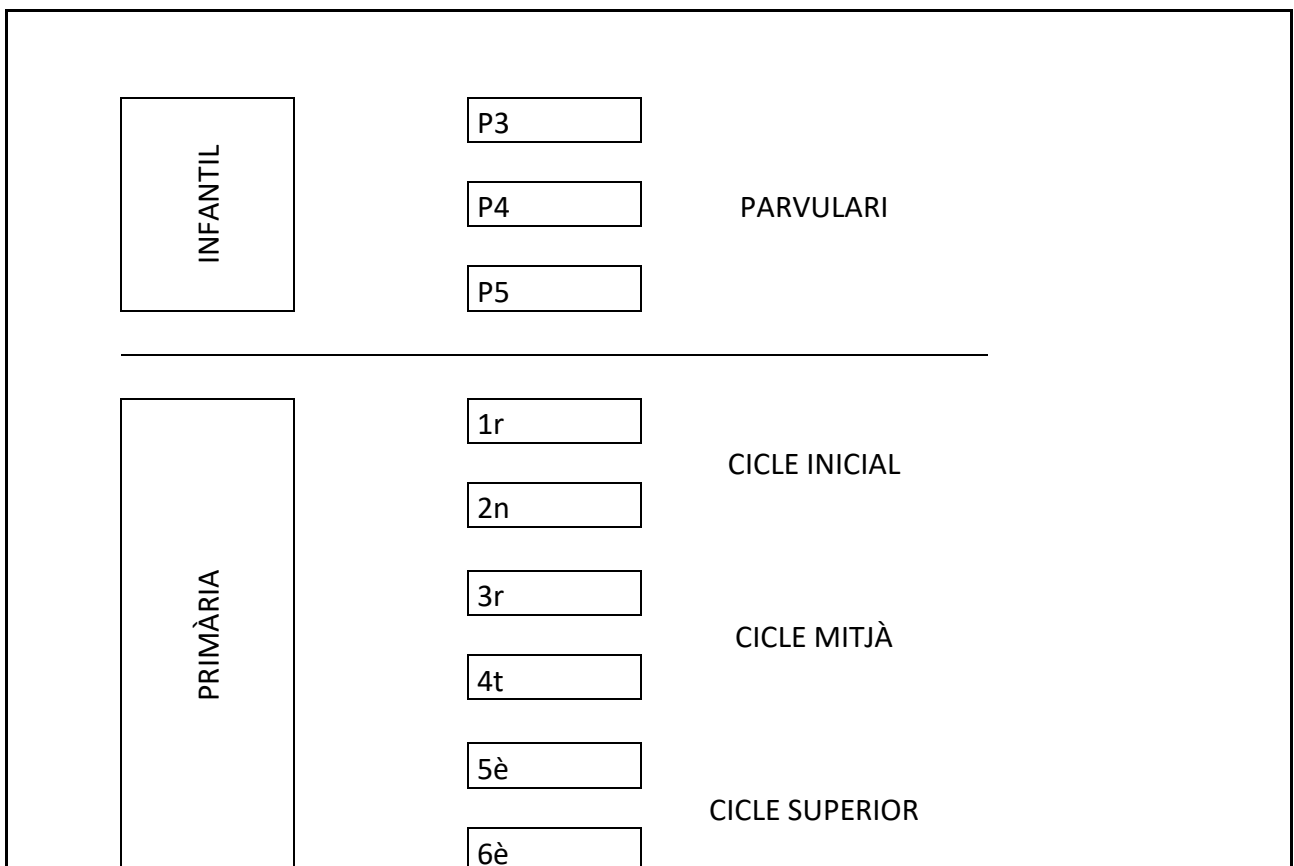
A més del currículum es valora l'esforç, la constància, el treball cooperatiu i els valors.

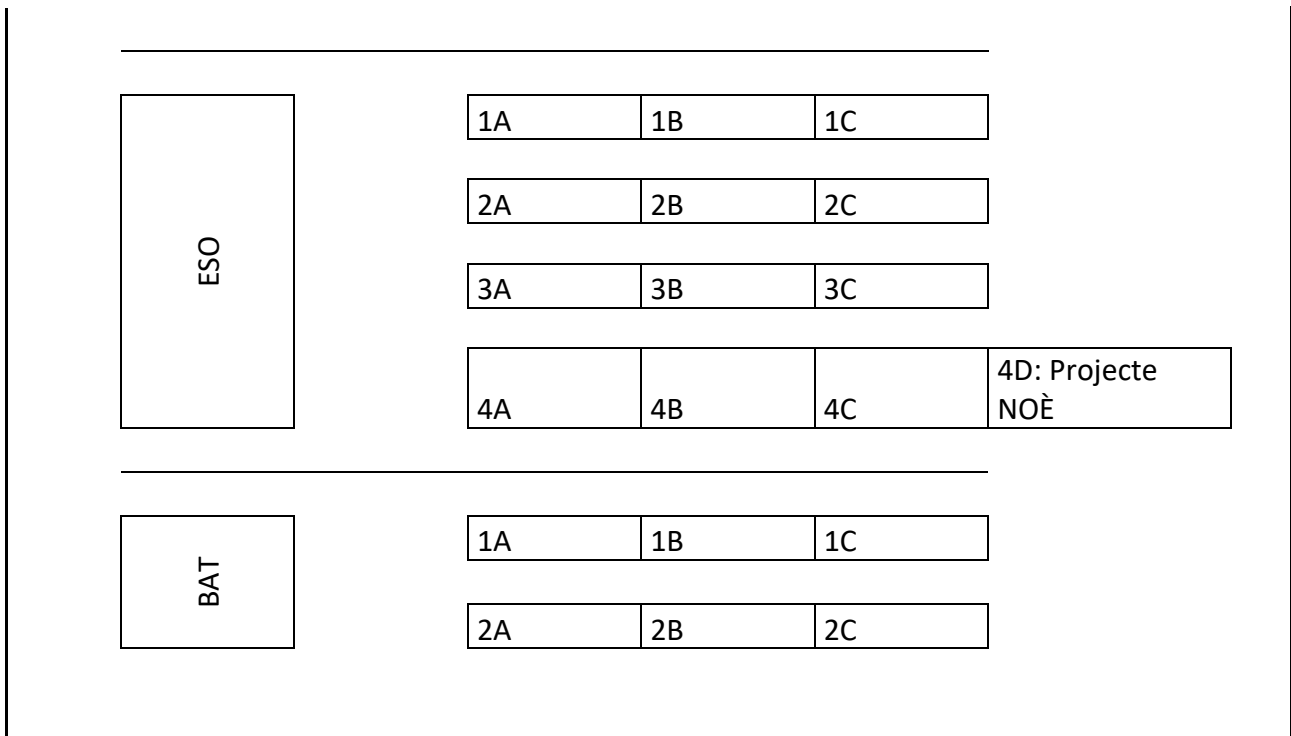
#### **4. Criteris d'autonomia de Centre**

#### 4.1. Organigrama General de La Salle Montcada



#### 4.2. Estructura del Centre





### 4.3. Activitats Complementàries

#### Extraescolars

La Salle Montcada ofereix diferents activitats extraescolars que es desenvolupen un cop els alumnes acaben les activitats escolars.

Les activitats es realitzen en el propi Centre, disposant de les aules de l'edifici central, planta baixa, així com dels patis.

Les activitats que s'ofereixen anualment depenen de la demanda que se'n produeixi, de manera que de vegades activitats previstes no es porten a terme per manca de sol·licituds.

#### Intraescolar

Des de l'Escola es realitza els dimecres a la tarda la IntraEscolar de Robòtica com a complement de la matèria de Tecnologia i enfocada a animar als més joves a participar de la robòtica i de la First Lego League.

Aquesta intraescolar de Robòtica està organitzada directament pel professorat del departament Científic-Tecnològic de l'ESO i està dirigida a l'alumnat de 1r i 2n d'ESO, i es realitzarà des d'octubre a juny.

#### **4.4. Serveis Escolars**

##### **Servei de Menjador**

La Salle Montcada ofereix a tots els seus alumnes el servei de menjador. Es tracta d'un servei complet que inclou, a banda del menjar, la supervisió per part d'uns monitors de menjador i la vigilància al pa durant l'estona anterior i posterior al dinar.

L'escola disposa de cuina pròpia, on cada dia les cuineres de l'empresa Revisa fan el dinar. Els menús diaris estan supervisats per un equip de dietistes, i es poden consultar a la intranet del centre.

Els alumnes dinen al menjador de la planta baixa de l'edifici central. Infantil disposa del seu propi menjador.

Horari del menjador: Infantil: 12.30 h. - Primària: 13.00 h. - ESO: 13.45 h. - BATXILLERAT: 14.15 h.

##### **Servei de Canguratge**

La Salle Montcada ofereix la possibilitat que l'alumnat d'EIP pugui assistir al Servei de Canguratge que es duu a terme en les aules d'Educació Infantil de 8.00 h a 9.00h del matí.

#### **4.5. Carta de compromís educatiu**

En/na \_\_\_\_\_ com a  
pare/mare/tutor/a legal de l'alumne/a  
\_\_\_\_\_ i en/na Joan Saiz Sendrós com a  
Director de l'Escola La Salle Montcada en data 12 de juny de 2018 reconeixent-se mútuament l'autoritat i responsabilitat que els correspon, i en compliment del que disposa la llei d'Educació del juliol de 2009, acorden aquest document que explicita la

comunicació, vinculació, implicació entre el centre i la família per tal d'afavorir el bon desenvolupament de les activitats educatives dirigides als alumnes.

<b>COMPROMISOS</b>		
<b>CENTRE</b>		<b>FAMÍLIA</b>
Aplicar els principis del Caràcter propi dels centres de La Salle, concretats en el Projecte Educatiu de Centre (PEC) i en els seus Plans i Projectes annexos, i a les NOFC.	<b>1</b>	Respectar i acceptar els principis del Caràcter Propi, concretats en el Projecte Educatiu de La Salle Montcada, així com de les NOFC.
Informar la família en les reunions generals de pares i els alumnes en sessions de tutoria, dels principis i objectius del Projecte Educatiu de Centre de la Salle Montcada	<b>2</b>	Conèixer els trets generals del Projecte Educatiu de Centre de la Salle Montcada dels quals es dona informació a les reunions generals de pares.
Afavorir el desenvolupament de les capacitats de l'alumne/a, atenent a les seves necessitats a nivell individual i social, perquè surti de l'escola dotat de tot allò que li cal per a viure com a persona i ciutadà.	<b>3</b>	Informar a l'escola sobre aspectes personals de l'alumne/a que puguin tenir rellevància i/o incidir en el seu procés educatiu i en el desenvolupament de les seves capacitats.
Respectar els drets de l'alumne i vetllar perquè compleixi els seus deures en l'àmbit escolar a nivell acadèmic i de convivència.	<b>4</b>	Fer un seguiment del compliment dels deures de l'alumne i ajudar-lo a organitzar el temps a casa dedicat a les tasques escolars encomanades.
Oferir a l'alumne/a un projecte integral d'iniciació i maduració humana i cristiana, des del respecte a altres conviccions religioses. (Opció preferent del PEC)	<b>5</b>	Respectar i acceptar la identitat de l'escola i la seva missió educativa.
Integrar l'educació en valors, especialment els especificats en els Caràcter propi, en totes les activitats organitzades des del centre, així com destinar-hi un temps curricular. (Opció preferent del PEC)	<b>6</b>	Mantenir davant del fill/a un clima de respecte cap a els membres de la comunitat educativa, en l'escola i l'entorn. Potenciar i demanar també en ell/a aquest respecte cap a les persones i les normes.
Integrar en el currículum programes d'innovació pedagògica per potenciar la creativitat, la cooperació i el treball per projectes. (Opció preferent del PEC)	<b>7</b>	Respondre, sempre que sigui possible, a les propostes de col·laboració que arriben de l'escola per a dur a terme activitats d'ensenyament-aprenentatge i a les mesures que ajudin a millorar el rendiment del fill/a.
Establir canals de comunicació per tal de facilitar un seguiment de l'evolució acadèmica i personal de l'alumne, atenent, dins de les possibilitats del centre, les	<b>8</b>	Assistir a les reunions generals de pares i a les entrevistes individuals a les quals se'ls convoqui.

peticions d' entrevista o de comunicació que formuli la família.		
Buscar, conjuntament amb les famílies, la solució a qualsevol tema, proposta o conflicte que sorgeixi en la relació família-escola, en un clima de respecte i diàleg.	9	Demandar entrevistes personals amb l'escola sempre que hi hagi un tema, proposta o conflicte a comentar i fer-ho sempre amb un clima de respecte i voluntat d'entesa.
Oferir uns serveis i unes activitats extraescolars que contribueixin a l'educació integral de l'alumne.	10	Abonar puntualment les quotes establertes pel Centre i aprovades pel Consell Escolar. Contribuir amb les aportacions necessàries al manteniment de l'escola en tot allò que no està cobert pel Concert que el centre té subscrit amb l'Administració Educativa.
Revisar, conjuntament amb la família, sempre que alguna de les dues parts ho consideri necessari, el compliment dels compromisos adquirits en aquesta carta.	11	Revisar, conjuntament amb l'escola, sempre que alguna de les dues parts ho consideri necessari el compliment dels compromisos adquirits en aquesta carta.

Signat:  
El centre

La família (pare, mare o tutor/a)



## 5. Gestió social de La Salle Montcada

### 5.1. Aspectes generals

Les instal·lacions i els edificis escolars dels centres educatius han de constituir dins de les seves possibilitats un patrimoni al servei de la ciutadania, especialment La Salle Montcada que va celebrar el centenari sota el lema "100 Anys fent Poble". A més, cal tenir present la llarga tradició històrica del l'escola La Salle Montcada en la seva col·laboració amb el seu entorn. Els equipaments de La Salle Montcada es caracteritzen per la seva polivalència, que els fa aptes per ser utilitzats per a activitats de diversos tipus.

El seu us més enllà del temps escolar, s'ha d'estendre a entitats culturals, artístiques, lúdiques, esportives o altres de caire social, i representa en molts contextos una interessant oferta d'activitats que afavoreixen la cohesió social i enforteixen el teixit social de l'entorn del centre.



## **5.2. Us social de La Salle Montcada**

S'entén com a us social dels centres la realització d'activitats educatives, cíviqves, culturals, esportives, artístiques o altres de caràcter social per part de persones físiques o jurídiques sense ànim de lucre i no compreses en l'ús propi del centre. L'ús social no suposa l'establiment d'obligacions jurídiques contractuals.

Les activitats realitzades en l'ús social dels centres han de tenir la condició doble de no ser lucratives ni discriminatòries; han de ser compatibles amb la finalitat educativa dels centres, amb les activitats d'ús propi previstes en la programació anual i amb les condicions tècniques i estructurals de les seves instal·lacions, i s'han de guiar pels principis de convivència, tolerància, solidaritat i respecte.

La tipologia d'aquestes activitats pot ser molt diversa, d'acord amb les necessitats i característiques de les persones físiques o jurídiques que les organitzin (durada, temàtica, públic, etc.).

## **5.3. Horari**

Les activitats escolars ordinàries, extraescolars i complementaries del centre, previstes en la programació general anual, tenen sempre caràcter prioritari i el seu desenvolupament no es pot veure alterat per activitats que es facin en el marc de l'ús social del centre.

L'ús social del Centres no ha d'interferir, impedir o dificultar les activitats ordinàries dels centres dins l'horari escolar. Amb aquests efectes, s'entén per horari escolar el període temporal que compren l'horari lectiu, l'intel·lectiu del migdia, així com el període anterior o posterior a l'horari lectiu en què es desenvolupen activitats, siguin extraescolars o complementaries, aprovades pel consell escolar i previstes en la programació anual del centre

L'ús social es pot autoritzar en un horari diferent de l'horari escolar, que inclou l'horari en què es desenvolupen les activitats lectives, extraescolars i complementaries

(laborables fora de l'horari escolar, caps de setmana, festius, vacances, etc.). En condicions excepcionals es pot fer en l'horari escolar, sempre que no impedeixi o dificulti les activitats del centre en la jornada escolar.

#### **5.4. Us social de les instal·lacions de La Salle Montcada / Col·laboracions**

Correspon al Director del Centre, un cop presentat el projecte/memòria, resoldre sobre l'ús social del Centre, fer-ne l'autorització i determinar les condicions de la cessió. De la mateixa manera és el Director qui, prèviament o durant la cessió, pot realitzar modificacions de les condicions, o cancel·lar la cessió.

Igualment, quan escaigui, El Director pot fixar l'import de la compensació econòmica derivada de l'activitat a desenvolupar, la qual ha de respondre a la finalitat de donar cobertura a tota la despesa generada, tant corrent com de reposició de material i de reparació d'instal·lacions i equipaments eventualment malmesos.

A l'hora de col·laborar amb altres entitats i persones físiques o jurídiques, es tindrà present si estan lligades a La Salle, a Montcada, si no hi ha lligams, si és amb tercers:

En cas de tractar-se d'activitats socials de caràcter lucratiu o d'activitats socials d'una entitat de caràcter lucratiu, El Director fixarà la quantitat de compensació econòmica pels aspectes anteriors i per la cessió de les instal·lacions.

La cessió no comportarà cap relació de caràcter laboral de les persones físiques o jurídiques a qui es cedeixen les instal·lacions.

#### **5.5. Assegurança i certificacions**

Les entitats, persones físiques o jurídiques autoritzades per a l'ús d'edificis, instal·lacions o serveis dels centres educatius públics han de contractar, en tots els casos, una pòlissa d'assegurances que cobreixi la seva responsabilitat civil i la del personal al seu servei,

derivada de l'ús i de l'activitat i pels danys i perjudicis que es puguin ocasionar durant la seva realització.

Igualment les entitats, persones físiques o jurídiques autoritzades disposaran del Certificat de delictes sexuals dels seus treballadors, monitors, entrenadors i totes les persones que puguin realitzar activitats amb menors; i lliuraran una declaració responsable conforme és correcte.

Les entitats, persones físiques o jurídiques autoritzades lliuraran també una declaració conforme estan al corrent de les seves obligacions amb la Seguretat Social i Hisenda pels seus treballadors (si els té) contractats.